

Avec **TOUT BÊTE**, Graines d'Agri vous propose un kit pédagogique diversifié pour partir à la découverte des animaux de la ferme. Observer, lire, afficher, visionner, colorier... Tous les supports sont réunis sur notre site pour faciliter l'apprentissage et éveiller la curiosité... Découvrir les animaux de la ferme, cela paraît tout bête mais il y a tellement à apprendre!

LAISSEZ-LES VOUS SURPRENDRE!

Éd. responsable: Philippe Mattart - Directeur Général, Agence wallonne pour la Promotion d'une Agriculture de Qualité - Illustrations © Alice De Page - Édition 2026

TOUT BÊTE — À LIRE —

La VACHE viandeuse

De son petit nom wallon LI VATCHE

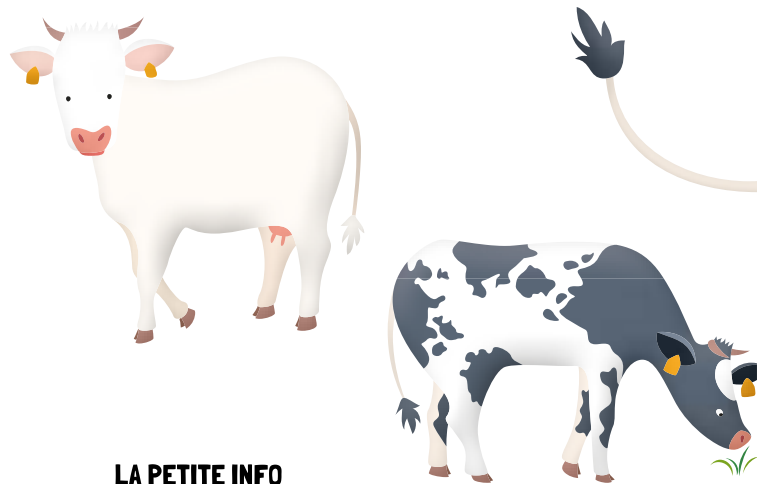


DE RACES ET D'AUTRES

L'élevage de vaches s'appelle élevage **bovin** en raison de la sous-famille des bovinés. Les vaches, les moutons et les chèvres font par contre tous partie de la famille des bovidés.

Le choix de la race dépend des objectifs de l'élevage : produire du lait ou de la viande. Certaines races sont mixtes, comme **la Blanc-Bleu-Mixte**, adaptée aux deux types de production.

Pour la production de viande, on privilégie des races viandeuses ou allaitantes, spécialement sélectionnées pour leur rendement en viande. Elles ont une forme plus ronde due à leur musculature développée, typiquement les bosses des hanches sont peu visibles au niveau du dos. On dit aussi que ces animaux à l'arrière-train surdéveloppé comme **le Blanc-Bleu Belge** sont « *culards* ».



LA PETITE INFO

Des races belges allaitantes : Le Blanc-Bleu Belge. Malgré les sélections, les vaches laitières de réforme seront destinées à la filière viande et les vaches viandeuses produisent bien du lait pour nourrir leur veau.

TU VEUX MA PHOTO ?

- Les **cornes** sont présentes aussi bien chez la vache que chez le taureau. Elles sont creuses et persistantes. Pour des raisons de sécurité, les vaches et taureaux sont parfois écornés. Certains élevages peuvent produire des vaches naturellement sans cornes en sélectionnant les individus.
- Les bovins ont deux doigts terminés par deux ongles, les **sabots**. Si ceux-ci ne s'usent pas correctement, il faut les parer, c'est-à-dire les raccourcir pour éviter les déformations.
- Les vaches peuvent avoir des poils de longueur et de couleur très variées selon la race. Dans certains cas, les animaux sont tondus pour éviter les problèmes de transpirations (en hiver à l'étable) ou que les parasites ne fassent leur nid, ou encore pour participer à des concours ; Les poils en touffe entre les cornes s'appellent le chignon.
- Les vaches allaitantes ont un pis moins développé que les laitières. Il est composé de 4 trayons.
- Son **mufle** humide et sensible lui permet de reconnaître ses congénères. Au niveau de la bouche, la vache n'a pas d'incisive à la mâchoire supérieure et pas de canine.
- La langue est protractile, elle peut être utilisée dans tous les sens et participe à la propreté des naseaux.



CROTTE ALORS!

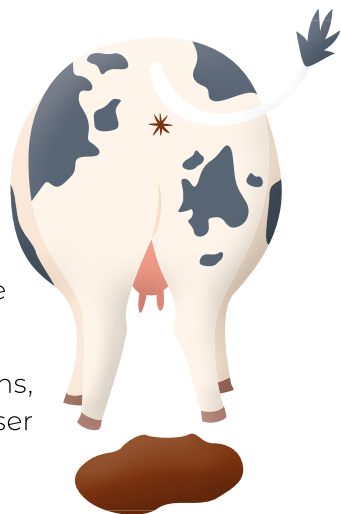
Les crottes sont appelées **bouses**. En été, la bouse est plus liquide car la vache mange de l'herbe fraîche riche en eau. En hiver, les déjections sont plus solides car l'alimentation est plus sèche (foin, ensilage,...). Les bouses sont le résultat d'une digestion typique appelée **rumination**.

Produites en grandes quantités par les bovins, elles représentent un bon engrais pour fertiliser les terres.



LA PETITE INFO

En prairie, les bouses accueillent toute une faune coprophage (mouche, bousier,...) allant jusqu'à représenter un mini-écosystème dans l'écosystème prairie.



BÉBÉ EN VUE

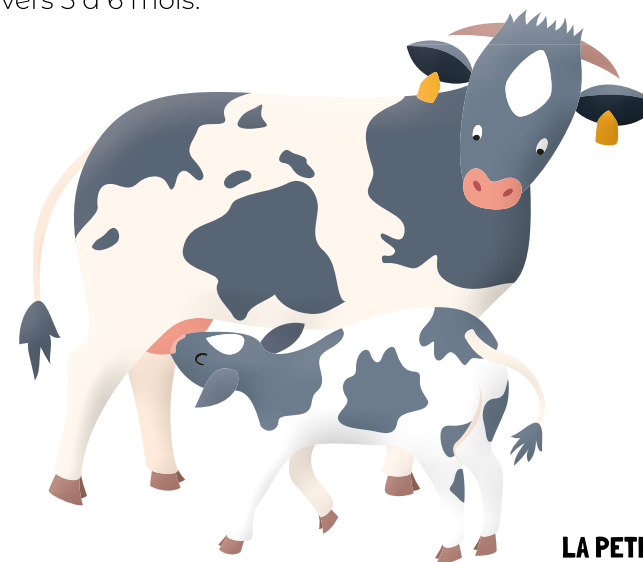
La vache est un **mammifère** vivipare. La vache a des chaleurs tous les 21 jours de l'année. Après l'accouplement naturel ou l'insémination artificielle, l'embryon se développe dans le ventre de la mère et est nourri via le cordon ombilical. La gestation dure 9 mois. Lors de la mise-bas appelée **vêlage**, un veau voit le jour, plus rarement deux. Il arrive que des vaches, notamment les culardes, n'arrivent pas à vêler seules en raison d'un bassin trop étroit mais aussi d'un veau de grosse taille. C'est pourquoi le vétérinaire a recours à une césarienne. Cela consiste à pratiquer une incision dans le flanc gauche de la vache pour extraire le veau.

Une fois le veau né, la vache commence la lactation. Les races élevées pour la viande sont dites **allaitantes** car elles allaitent le veau jusqu'au sevrage vers 5 à 6 mois.



QUI EST QUI?

Le mâle: **le taureau** | La femelle: **la vache** | Le petit: **les veau**
La femelle et le mâle qui n'ont pas encore eu de petit:
la génisse et le taurillon



LA PETITE INFO

Dès l'âge de 7 jours, les veaux sont bouclés pour être identifiés. Cela permet leur traçabilité tout au long de leur vie.



CHACUN SON TOIT ...

La vache viandeuse change d'habitat selon les saisons. Du printemps à l'automne, les vaches sont en **prairie**. Peu importe la race et le type d'élevage, c'est la prairie qui se rapproche le plus de leur environnement naturel. Elles ont un abri pour la chaleur et les intempéries et peuvent sans craintes passer la nuit dehors.

L'hiver, elles vivent en stabulation libre à **l'étable**. L'étable est conçue pour éviter les courants d'air et les stabulations sont recouvertes de paille qui sert de litière pour leur confort.

PETITES HABITUDES DE VIE

La vache est un animal **grégaire** qui doit vivre en groupe. Dans un groupe de vaches, accompagnées de leur(s) veau(x) ou non, une hiérarchie est clairement établie. Pour faire valoir leur place, les vaches dominantes peuvent donner de légers coups de cornes, frotter les épaules de leurs congénères ou encore les intimider par des mouvements de tête.

Les vaches sont **curieuses** de nature, elles n'hésitent pas à suivre les promeneurs le long des clôtures. Les plus audacieuses sont à l'avant et les craintives à l'arrière.

Sur une journée, la vache peut passer 8h à brouter et ensuite 10h à ruminer.

La vache **meugle** ou **beugle** pour exprimer la faim, la soif ou appeler un congénère ou son veau.

UN FESTIN DE VACHE

La vache est **herbivore**. C'est donc l'herbe qui représente la plus grande partie de son alimentation. En été, l'apport en herbe se fait par les prairies. En hiver, l'herbe est donnée sous forme séchée (le foin) ou fermentée (l'ensilage). D'autres aliments peuvent être ensilés et font partie de l'alimentation de la vache : maïs et pulpes de betteraves. Elle mange aussi des céréales aplaties ou des tourteaux d'oléagineux comme le colza ou le lin. Certains élevages bovins donnent aussi du soja.

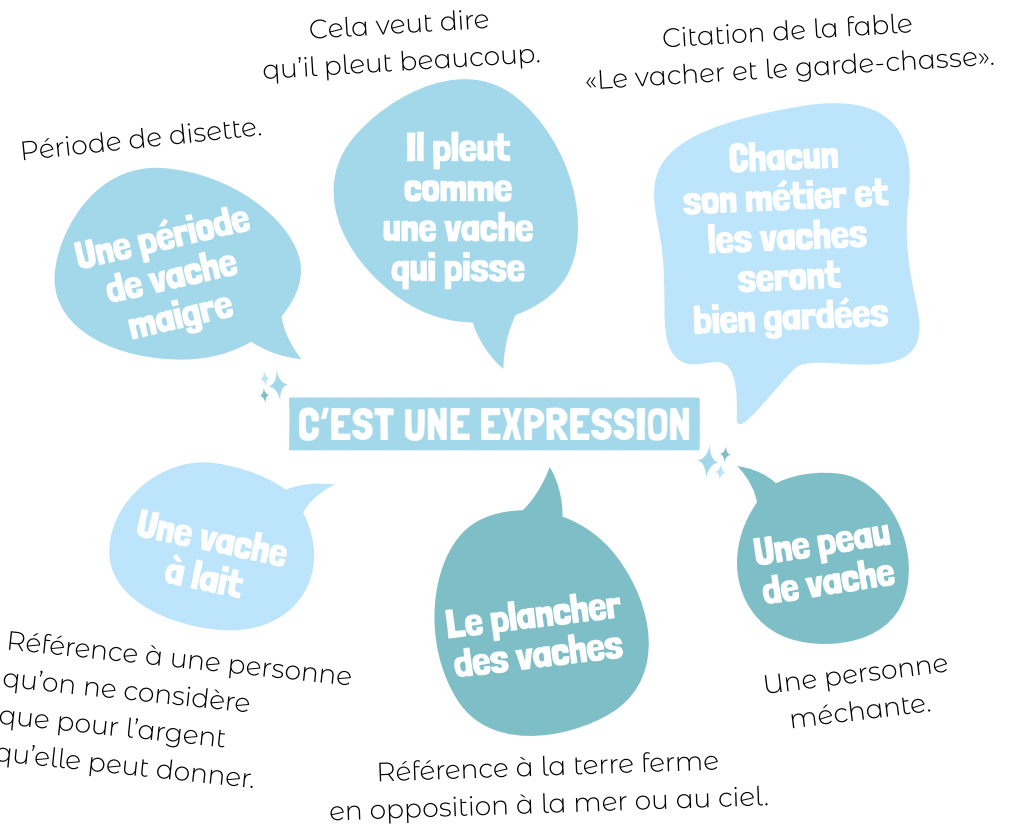
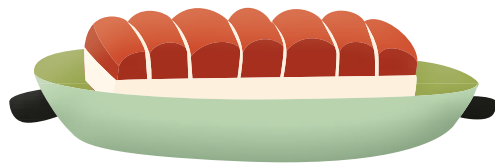
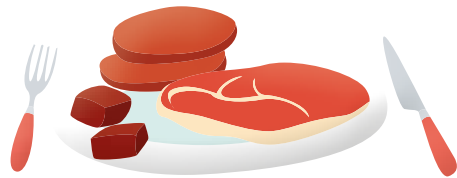
La vache boit de l'eau. Elle doit pouvoir y avoir accès en continu.



CHACUN SON MÉTIER ...

Les bovins viandeux sont élevés pour produire de la **viande**. En fonction de l'âge, du sexe et de l'alimentation du bovin, la viande obtenue est différente. Ce qui permet de rencontrer différents goûts et besoins chez les consommateurs.

La peau des bovins permet de produire du **cuir ou des peaux** (encore avec les poils) qui servent à la fabrication de chaussures, meubles, sacs, ballons, tapis, ...



IL ÉTAIT UNE FOIS

- ★ Hathor (Déesse égyptienne)
- ★ Le bœuf dans la crèche (Bible)
- ★ La taureau, Ferdinand (Ferdinand)
- ★ Le minotaure (Mythologie grecque)
- ★ La vache Milka
- ★ Maggie (La ferme se rebelle)
- ★ La vache qui rit
- ★ Marguerite (La vache et la prisonnier)



CHANSON - COMPTINE

As-tu vu la vache? 🎵
La vache aux yeux bleus...

TOUT BÊTE À DEVINER... QUI TROUVERA ?

Fais deviner les mots suivants
selon la consigne indiquée.

✧
CULARD
sans dire fesse

✧
SABOT
en imitant

✧
ALLAITANTE
sans dire lait

✧
VEAU
en dessinant

✧
**IL PLEUT
COMME VACHE
QUI PISSE**
en imitant

✧
BOUSE
sans dire crotte
ou caca

✧
MEUGLER
en imitant

✧
ENSILAGE
en trois mots

✧
PRAIRIE
en deux mots

✧
VIANDE
en dessinant



TU BLOQUES SUR UN MOT ?

Pas de panique, recherche-le dans le dossier!

La VACHE viandeuse

Blanc Bleu Belge



Chignon

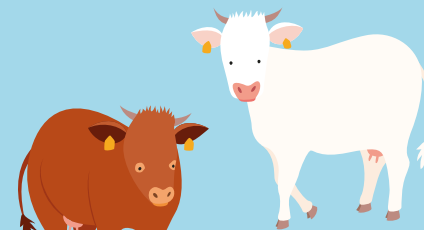
Corne

Poils

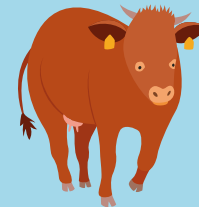
Pois

Onglon
ou Sabot

Charolaise



Limousine



Bouse



Gestation
de 9 mois



Taureau et Vache



Veau

La vache est herbivore
et boit de l'eau.



Maïs ensilé



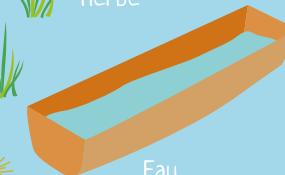
Céréales

et pois fourrager
en complément

Foin



Herbe



Eau

On l'éleve pour

la viande



et le cuir.

