

Avec **TOUT BÊTE**, Graines d'Agri vous propose un kit pédagogique diversifié pour partir à la découverte des animaux de la ferme. Observer, lire, afficher, visionner, colorier... Tous les supports sont réunis sur notre site pour faciliter l'apprentissage et éveiller la curiosité... Découvrir les animaux de la ferme, cela paraît tout bête mais il y a tellement à apprendre!

LAISSEZ-LES VOUS SURPRENDRE!

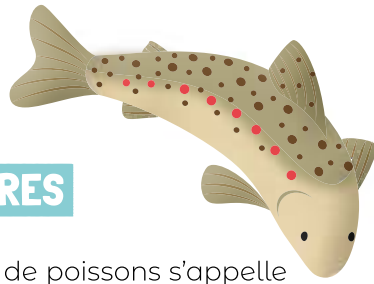
Éd. responsable: Philippe Mattart - Directeur Général, Agence wallonne pour la Promotion d'une Agriculture de Qualité - Illustrations © Alice De Page - Édition 2026

TOUT BÊTE À LIRE

La TRUITE

De son petit nom wallon LI TRÛTE

DE RACES ET D'AUTRES



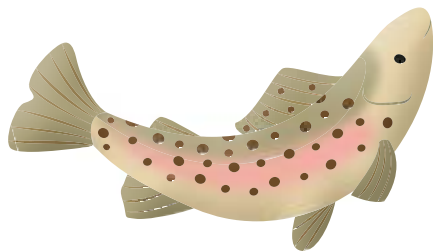
L'élevage de truites ou, plus généralement, de poissons s'appelle **l'aquaculture**.

Les truites sont des poissons de la famille des salmonidés.

Chez nous, 2 espèces sont principalement élevées :

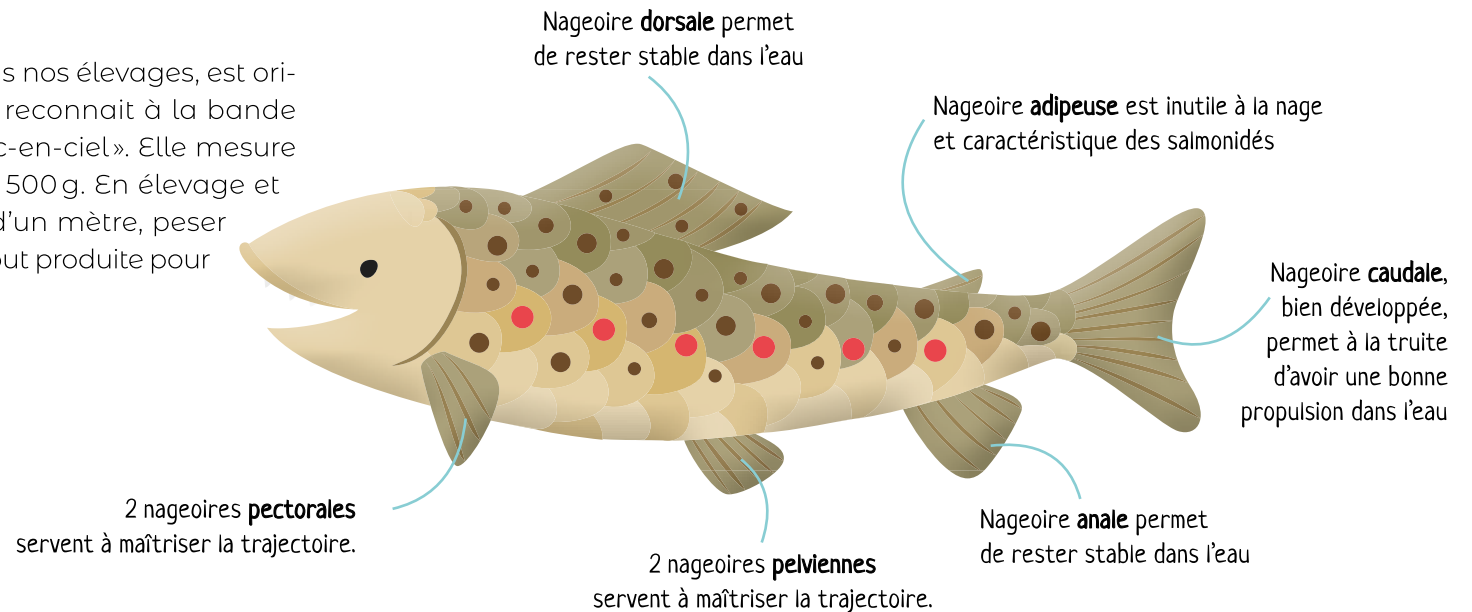
- **La truite fario**, truite indigène (qui vit naturellement dans nos rivières), est de couleur brune à grise avec un ventre clair. Selon son sexe, son âge et son habitat, sa couleur varie, ainsi que le nombre de points noirs et rouges. En moyenne, elle mesure de 25 à 60 cm et pèse de 250 à 800g. Elle est surtout produite pour le repeuplement des rivières.

- **La truite arc-en-ciel**, la plus répandue dans nos élevages, est originaire des États-Unis et du Canada. On la reconnaît à la bande irisée rosée sur ses flancs, d'où son nom « arc-en-ciel ». Elle mesure généralement de 20 à 40 cm et pèse 250 à 500g. En élevage et dans certains lacs, elle peut atteindre plus d'un mètre, peser jusqu'à 8 kg et vivre près de 12 ans. Elle est surtout produite pour la consommation et la pêche sportive.



TU VEUX MA PHOTO ?

- **Les dents** de la truite sont petites, nombreuses et acérées pour attraper et découper les proies.
- **Ses écailles** sont rondes, lisses et recouvertes de mucus. Visqueux, celui-ci sert de protection contre les parasites et les bactéries mais aussi à mieux glisser dans l'eau.
- **Les branchies**, situées à l'arrière de la tête, filtrent l'oxygène de l'eau et permettent donc la respiration sous l'eau.
- Avec sa forme hydrodynamique et sa nageoire caudale, la truite peut atteindre, suivant sa taille, la vitesse de 16 km/h. Les différentes nageoires et leur rôle :



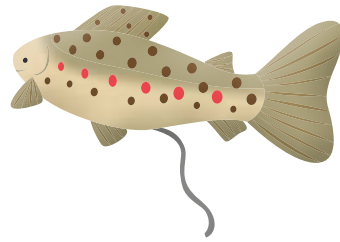
LA PETITE INFO

D'autres poissons élevés chez nous : l'omble de fontaine (salmonidé), la carpe commune, le vairon, l'ide et différentes espèces d'esturgeons.

LA PETITE INFO

Comme pour les arbres, on peut déterminer l'âge d'une truite en comptant les cercles présents sur les écailles. Ceux-ci sont observables au microscope et chaque cercle équivaut à une année.

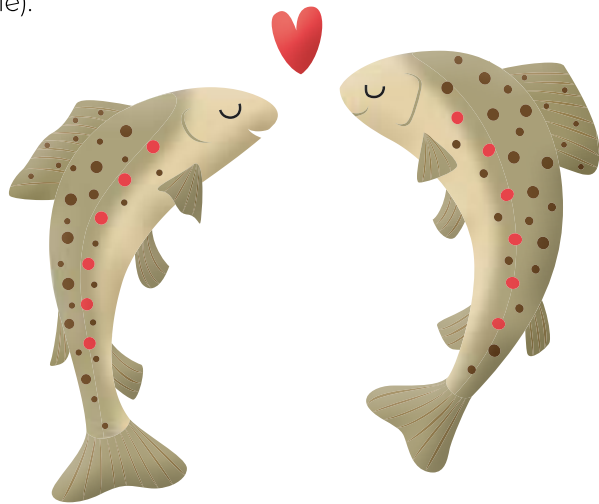
CROTTE ALORS!



Les crottes sont appelées **fèces**. Elles se présentent sous la forme de filaments. Les fèces de poissons peuvent être intéressantes comme engrais pour les plantes cultivées.

Les poissons font aussi pipi! Mais, à l'inverse des animaux terrestres, ils excrètent principalement les déchets azotés sous forme d'ammoniac, plutôt que sous forme d'urée (comme les humains).

En aquaponie, l'eau de l'élevage des poissons (aquaculture), chargée en déchets azotés, est utilisée pour cultiver des plantes dans l'eau (hydroponie).



QUI EST QUI ?

Le mâle: **la truite mâle** | La femelle: **la truite femelle**

Les organes reproducteurs sont internes et il n'y a pas de différences visibles entre les deux sexes, sauf en période de reproduction où certains mâles développent une sorte de « bec ».

Les petits jusqu' à 3 mois: **les alevins**

Les jeunes jusqu'à 2 ans: **les truitelles**

BÉBÉS EN VUE

La truite est **ovipare**. Lors de la période de **frai** (reproduction), de novembre à décembre, la femelle remonte un cours d'eau et creuse une **frayère** (nid) où déposer ses œufs. Elle peut pondre de 1000 à 2000 œufs/kg de son poids. Une truite de 500g peut donc pondre jusqu'à 1000 œufs d'environ 4 mm de diamètre chacun.

Le mâle dépose ensuite sa laitance sur les œufs pour les féconder. Enfin, la femelle recouvre les œufs avec des graviers pour qu'ils soient à l'abri de la lumière, du courant et des prédateurs.

En élevage, on prélève les œufs des femelles et la laitance des mâles en appuyant délicatement sur leurs flancs. Ils sont mélangés dans un récipient et, ensuite, de l'eau est ajoutée pour activer les spermatozoïdes et provoquer la fécondation. Les œufs sont ensuite placés dans des claies d'incubation.

Après quelques jours, les œufs laissent apparaître les yeux des futurs alevins. La période d'incubation des œufs est de 400%/jours au total, ce qui signifie que la durée dépend de la température de l'eau (40 jours dans une eau à 10°C, 50 jours dans une eau à 8°C).

À la sortie de l'œuf, le jeune **alevin** (1,5 cm) possède un sac vitellin qui lui sert de réserve alimentaire pendant 4 à 6 semaines. Par la suite, il passe au stade d'alevin à vésicule résorbée, grandit et chasse sa nourriture jusqu'à mesurer 6 à 9 cm. À partir de là et jusqu'à sa maturité (1 à 2 ans), c'est une **truitelle**.



CHACUN SON TOIT ...

La truite fario vit dans **une eau douce, fraîche et bien oxygénée**. Dans son milieu naturel, elle s'installe dans des cours d'eau (fleuves, rivières ou ruisseaux) avec un courant qui assure une plus grande oxygénation de l'eau. Il est parfois difficile de l'y observer grâce à sa capacité de mimétisme avec son environnement.

De plus, la truite fario supporte mal les eaux polluées, ce qui en fait un bon indicateur de qualité de l'eau.

En élevage, les bassins simulent l'effet du courant pour oxygéner l'eau et la garder fraîche (max 18°C en été).



LA PETITE INFO

Certaines truites sauvages passent une partie de leur vie adulte en mer puis remontent les petits cours d'eau pour la reproduction en eau douce.

PETITES HABITUDES DE VIE

En milieu naturel, la truite utilise deux types d'habitat :

- Le territoire de chasse dans une zone de courant, qu'elle utilise pour se nourrir, mais aussi farouchement défendre.
- La zone de repos hors du courant, qu'elle peut partager.

Farouche, la truite est sensible aux vibrations. Le pêcheur saura donc s'approcher avec douceur du lieu de pêche.

LA PETITE INFO

Les truites ne font pas de bulles : elles ne rejettent pas d'air comme le font les dauphins.

En revanche, elles ont besoin d'une eau vive et bien oxygénée.

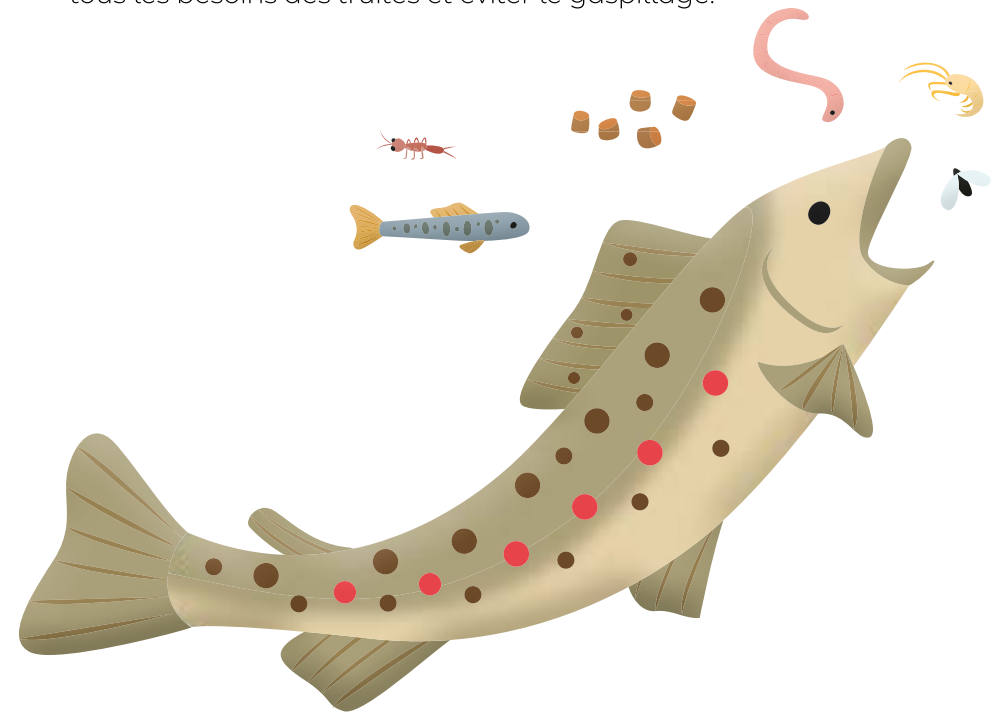
Le remous de l'eau crée alors de petites bulles, qui ne viennent pas de la truite.



UN FESTIN DE TRUITE

Carnivore, la truite se nourrit de larves aquatiques d'insectes (libellules, lécoptères, ...), d'insectes adultes (mouches, sauterelles, ...), de mollusques, de crustacés et d'alevins ou de petits poissons. Le cannibalisme n'est pas rare chez la truite qui peut consommer des alevins de son espèce ou des truitelles selon sa taille.

En élevage, la nourriture est donnée sous forme de granulés composés de farine de poissons, de farines végétales et d'huile de poissons. La composition de ces granulés est parfaitement calculée pour couvrir tous les besoins des truites et éviter le gaspillage.



LA PETITE INFO

On donne des granulés de tailles différentes selon la taille des truitelles.



CHACUN SON MÉTIER...

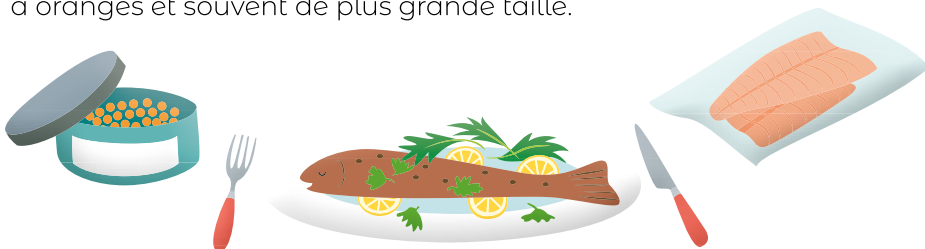
Chez nous, il existe une quarantaine de producteurs aquacoles, les pisciculteurs. Ceux-ci élèvent les truites principalement pour leur **chair** mais aussi pour le **repeuplement**, pour la **pêche**.

Il est possible de la consommer sous différentes formes: truite entière éviscérée, pavés, filets frais, filets fumés, préparée en mousse ou en rillettes.

Les truites présentent une chair ferme généralement claire mais cette couleur peut varier du rose léger à l'orange en fonction de leur alimentation, que ce soit en milieu naturel (en mangeant de petits crustacés, comme les flamants roses) ou en élevage (par l'apport de nourriture riche en pigments).

Pour s'adapter à nos conditions locales qui rendent la reproduction plus compliquée que chez nos voisins (eau très froide et rivières de taille modeste), les pisciculteurs ont développé une méthode d'élevage spécifique. Elle consiste à importer des truites de 200 à 300g et de les faire nager dans nos eaux pendant plus d'un mois, ce qui confère à la chair un goût typique reconnu, proche des truites élevées à 100% dans nos eaux.

Il est aussi possible de consommer les **œufs** de truites. Attention à ne pas les confondre avec les œufs d'esturgeons (appelés caviar). Tandis que le caviar est de couleur foncée, les œufs de truites sont jaunes à oranges et souvent de plus grande taille.



Une truite dans la marmite vaut plus que deux saumons dans la rivière

Version irlandaise du proverbe «un tiens vaut mieux que deux tu l'auras».

C'EST UNE EXPRESSION

IL ÉTAIT UNE FOIS

- ★ La truite d'Orval (*Mathilde, la truite et la fontaine*)
- ★ La truite à fourrure (*Canular d'un taxidermiste*)

CHANSON - COMPTINE

La truite (*Franz Schubert*)

TOUT BÊTE À DEVINER... QUI TROUVERA ?

Fais deviner les mots suivants
selon la consigne indiquée.

EAU DOUCE
en deux mots

ALEVIN
en deux mots

INDIGÈNE
en trois mots

FAROUCHE
en mimant

CARNIVORE
en deux mots

FÈCES
sans dire crotte
ou caca

PISCICULTEUR
en imitant

GRANULÉS
en dessinant

OEUFS
sans dire bébé

BRANCHIES
en imitant



TU BLOQUES SUR UN MOT ?

Pas de panique, recherche-le dans le dossier!

La TRUITE

