

Avec **TOUT BÊTE**, Graines d'Agri vous propose un kit pédagogique diversifié pour partir à la découverte des animaux de la ferme. Observer, lire, afficher, visionner, colorier... Tous les supports sont réunis sur notre site pour faciliter l'apprentissage et éveiller la curiosité... Découvrir les animaux de la ferme, cela paraît tout bête mais il y a tellement à apprendre!

**LAISSEZ-LES VOUS SURPRENDRE!**

Éd. responsable: Philippe Mattart - Directeur Général, Agence wallonne pour la Promotion d'une Agriculture de Qualité - Illustrations © Alice De Page - Édition 2026

# TOUT BÊTE À LIRE

# Le CANARD

De son petit nom wallon LI CANÂRD

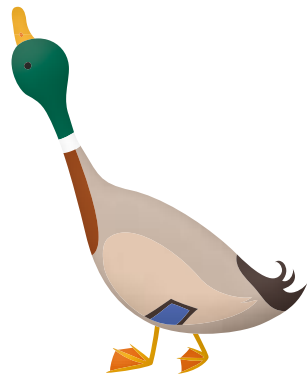
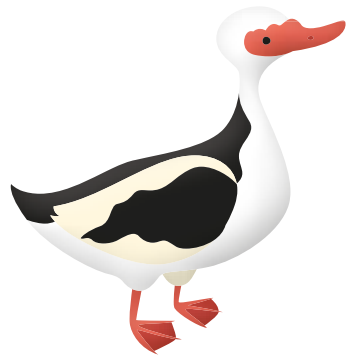
## DE RACES ET D'AUTRES

L'élevage de volailles s'appelle **l'aviculture**. Les canards sont des palmipèdes de la famille des anatidés.

Le **canard de Pékin** entièrement blanc est souvent croisé avec le canard de Barbarie pour obtenir des mulards (hybride stérile) pour la production de foie gras.

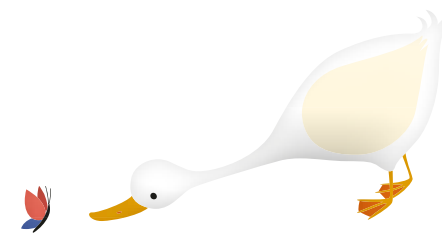
Le **canard de Barbarie** (originaire d'Amérique du Sud) est reconnaissable à sa tête rouge et caronculée (bourrelet de chair).

Le **canard de Rouen** est celui qui ressemble le plus au canard colvert sauvage. Celui-ci en est la copie mais en plus gros. Comme le colvert, le canard de Rouen a un plumage différent selon le sexe. Les mâles ont la tête verte et le corps gris, tandis que les femelles sont beiges.



## TU VEUX MA PHOTO ?

- Le **bec**, recouvert d'une peau molle, est large et arrondi à l'extrémité. Il présente des lamelles qui permettent de filtrer la nourriture dans l'eau. L'onglet dur à l'extrémité du bec est généralement d'une couleur différente du reste du bec.
- Les **plumes** sont présentes en plus grandes quantités chez le canard que chez la poule. Comme chez tous les palmipèdes, cela lui permet de flotter sur l'eau. Il prend soin d'imperméabiliser ses plumes grâce à la substance huileuse sécrétée par la glande uropygienne située sur le dos à la base de la queue. À l'aide de son bec, il prélève et étale l'huile sur ses plumes en les lissant. Il frotte sa tête et son cou directement sur la glande. Le canard a aussi beaucoup de duvet, qui sert de couche isolante.
- Les pattes sont palmées pour la nage. On appelle **palmure** la peau qui relie les 3 doigts antérieurs. Les doigts sont munis de griffes.



### LA PETITE INFO

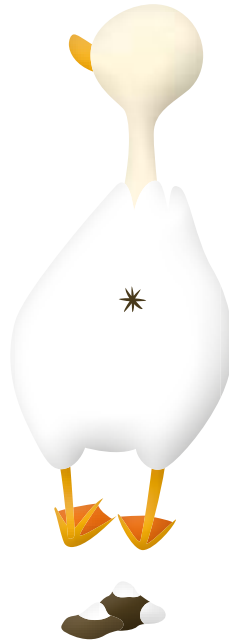
Des races belges (disparues): Le canard de Forest, le canard de la Semois ou encore le canard d'Audenarde.

### LA PETITE INFO

À la base de la queue, le canard mâle présente des plumes crollées. Cependant, certaines races comme le canard de Barbarie ne présentent pas ces plumes sexuelles.

## CROTTE ALORS!

Les crottes sont appelées **fientes**. Le canard éjecte ses selles et urines en mêmes temps et par le même conduit, ce qui donne la consistance et la couleur particulière de ses fientes. La partie blanche correspond aux urines.



## BÉBÉS EN VUE

Le canard est **ovipare**. Après l'accouplement, la cane pond ses œufs dans un nid confectionné en partie avec le duvet qu'elle s'est arraché. L'incubation ou couvaison dure 28 jours.

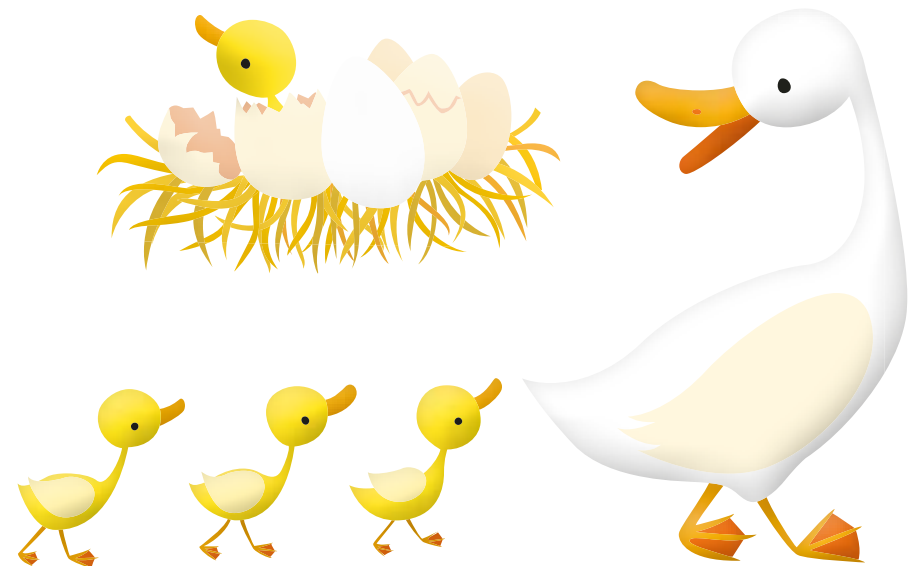
Après éclosion, les canetons se nourrissent directement comme les adultes mais retournent sous les ailes de leur mère pour se réchauffer. Ils savent aussi déjà nager.

Les canards sont des oiseaux **nidifuges**, c'est-à-dire qu'ils quittent le nid dès la naissance et sont de suite aptes à se déplacer et se nourrir. À l'inverse, les poussins d'oiseaux nidicoles restent dans le nid et doivent être nourris par leurs parents (hirondelles, moineaux, ...).



## QUI EST QUI ?

Le mâle: **le canard**  
La femelle: **la cane**  
Les petits: **les canetons**



## CHACUN SON TOIT ...

Le canard a besoin d'un parcours en **prairie** la journée avec un abri pour les intempéries et un accès au pondoir dans le poulailler. Un bassin est préférable mais non-obligatoire.

Dès la fin du jour, les canards rentrent dans le **poulailler** pour dormir et s'abriter des prédateurs.

Pour la production de foie gras, les canards passent 90% de leur temps de vie en liberté dans les prés.



### LA PETITE INFO

Chez nous, pour le bien-être, l'élevage de canards en logements collectifs est obligatoire depuis 2011.

## PETITES HABITUDES DE VIE

Le canard est un animal **grégaire**. Il vit en groupe ou en bande et se déplace toujours en groupe.

La cane **cancane** avec une voix plus forte que celle du canard tandis que celui-ci **nasille**.

Tout comme la poule, bien que le canard ait des ailes pourvues de rémiges, il est généralement trop lourd pour assurer des vols sur de longues distances voire ne pas voler du tout.

## UN FESTIN DE CANARD

**Omnivore**, le canard se nourrit de tout. Un parcours enherbé (prairie) est important car il mange de l'herbe et cherche des vers, insectes et autres plantes. En élevage, des céréales sont aussi données. Avec son bec, il filtre de la nourriture à la surface de l'eau ou en petite profondeur.

Comme la poule, le canard n'a pas de dent et place des petits cailloux dans son gésier (sorte d'estomac) pour broyer les aliments et faciliter la digestion.

Le canard boit de l'eau. En élevage, son abreuvoir doit lui permettre de plonger sa tête sous l'eau. Cela correspond à son comportement naturel notamment pour nettoyer son bec.



## CHACUN SON MÉTIER...

Les canards sont élevés pour leur chair ou leur foie.

Pour la production de **foie gras**, on croise des races différentes afin d'obtenir des mulards (hybrides stériles) qui produisent un foie gras plus intéressant. Pour cela, à partir de 3 mois, on gave les mulards 2 fois par jour pendant maximum 14 jours.

Le Barbarie est plutôt destiné à la production de **viande** (magrets, cuisses, rillettes, ...).

Les **œufs** de cane, au goût plus prononcé que ceux de la poule, sont aussi à consommer.

Enfin, bien que le duvet d'oie soit préféré, des couettes et oreillers sont aussi fabriqués avec le **duvet** de canard.



### LE SAIS-TU?

Chez nous, il est obligatoire d'avoir suivi une formation pour pouvoir gaver sans blesser les animaux.

Référence à une météo froide propice, par le passé, à la chasse aux canards sauvages.

Un froid de canard

Référence au caractère peu original ou remarquable de quelque chose.

Canard boiteux

## C'EST UNE EXPRESSION

Ça ne casse pas 3 pattes à un canard

Référence à quelqu'un qui est mal adapté à son environnement et/ou son milieu.

## IL ÉTAIT UNE FOIS



- ★ Daffy Duck (*Looney Tunes*)
- ★ Donald Duck, Daisy et Picsou (*Disney*)
- ★ Le vilain petit canard (*Contes d'Andersen*)
- ★ Saturnin (*Les aventures de Saturnin*)

## CHANSON - COMPTINE

♪ C'est la danse des canards...

Un canard a dit à sa cane... Ris, cane et la cane a ri. ♪

♪ Un petit canard au bord de l'eau...

# TOUT BÊTE À DEVINER... QUI TROUVERA ?

Fais deviner les mots suivants  
selon la consigne indiquée.



**TU BLOQUES SUR UN MOT ?**

Pas de panique, recherche-le dans le dossier!

# Le CANARD

