

LES AVENTURES DE BO & BU À LA DÉCOUVERTE DES PAYSAGES WALLONS



L'INTENTION DERRIÈRE L'AVENTURE:

Dans cette nouvelle expédition, Bo & Bu partent à la découverte des paysages wallons de trois grandes régions agricoles, la Hesbaye, le Condroz et l'Ardenne.

L'occasion d'observer l'occupation du sol car en Wallonie, environ la moitié de celui-ci sont dédiés à l'activité agricole. Et de s'interroger « Pourquoi cultive-t-on cette plante ici? Pourquoi élève-t-on cet animal là-bas? ».

Mais aussi de remettre en parallèle le façonnage des paysages par l'agriculture au fil des siècles et l'impact des sols et reliefs sur les choix des productions locales.

Chez nous paysages et agricultures sont étroitement liés, témoignent de l'histoire et du charme de nos campagnes. Un coup d'œil à ne pas rater et plein de choses à aborder!

JOUONS À BO & BU...

Dessiner le paysage

Il s'agit ici de proposer aux élèves de dessiner un paysage selon une source choisie : la représentation mentale ; les souvenirs, l'observation du paysage devant soi, une photo, une peinture... en tentant d'identifier les éléments et d'y mettre un maximum de détails et de couleurs.

Ensuite, un moment d'échange peut avoir lieu en groupe :

- Si le paysage à dessiner est le même pour tous, c'est l'occasion de voir ce qui a tapé dans l'œil de l'un ou de l'autre, de constater les ajouts ou les oublis, ...

- Si les paysages étaient tous différents, à chacun d'expliquer en quoi son paysage est particulier et/ou de voir les éléments communs avec les autres.

- Quelques questions peuvent animer le débat : qu'est ce qui est beau? A quoi sert tel élément? Qu'aurait-on envie d'ajouter? De retirer? Que devient-il au fil des saisons?

On peut imaginer un devoir intergénérationnel où élève et parent ou grand-parent doivent dessiner le paysage « vue depuis ma chambre », l'occasion pour l'enfant d'apprendre que les paysages évoluent au cours du temps façonnés par l'homme et son activité dont l'agriculture.

Identifier les composantes/les éléments d'un paysage

En quadrillant une grande photo d'un paysage de la région ou à partir de la photo satellite de la maison de chaque élève, les amener individuellement ou en groupe a :

- Observer et identifier les différents éléments avec leurs couleurs et matières ;
- Tenter d'identifier les différents éléments, de les classer par activité humaine, par couleur ...

Par exemple, un rectangle vert sur une photo éloignée peut-être plusieurs choses dans la réalité : jardin, champ, prairie, terrain de foot, forêt, ... Un carré jaune peut être un champ de colza ou de moutarde? Et pourquoi cultive-t-on cette plante à fleurs jaunes?

Apprendre les régions agricoles de Wallonie et leurs spécificités

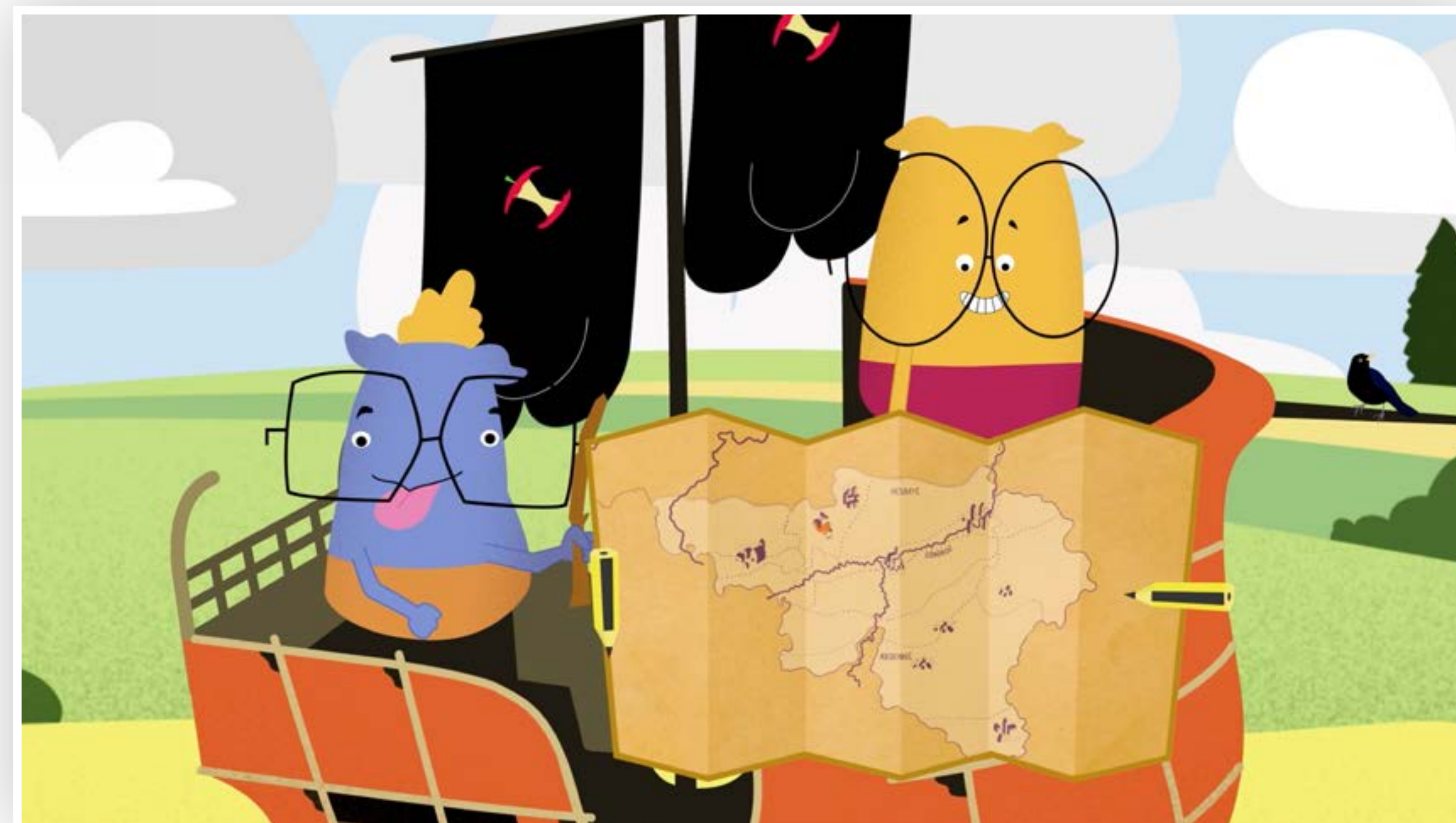
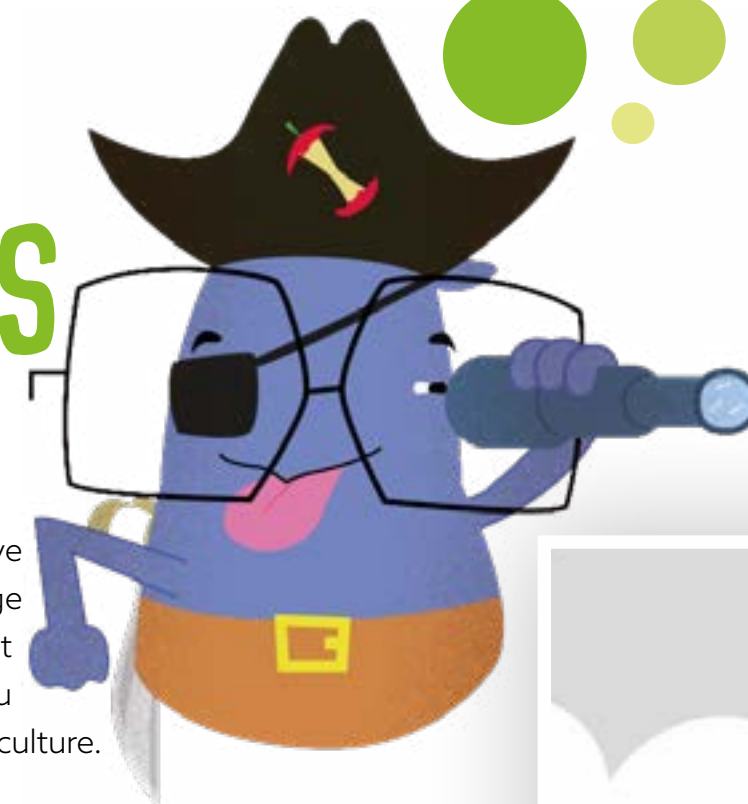
En géographie, faire la distinction entre les provinces et leurs limites politiques et les régions agricoles et leurs limites physiques.

- Pourquoi partager un territoire sur différents niveaux? En quoi chaque région agricole est spécifique? Si je suis en ville, suis-je tout de même concerné par ma région agricole? etc.
- Quelle est ma région agricole préférée? Pourquoi?

Le paysage, terrain de jeu

Lors d'une sortie en groupe :

- S'installer 5 min pour observer le paysage, ensuite fermer les yeux et faire travailler tous ses sens ;
- Reformuler une fresque 3D du paysage à partir d'éléments ramassés dans la nature ;
- Raconter le paysage au groupe en lui tournant le dos, le groupe peut commenter si oui ou non l'élément est présent ;
- Comme Bo & Bu y trouver un trésor, retrouver les éléments sur une carte, dessiner la carte ...



POUR ALLER PLUS LOIN

[D'autres outils Graines d'AGRI sur les productions agricoles locales](#)

Le site de l'information géographique wallonne :

[Géoportail de la Wallonie & État de l'environnement wallon](#)

[Atlas des paysages de Wallonie](#)

[Des informations sur l'agriculture wallonne et ses filières](#)

DES RENCONTRES

Ecole du dehors, pédagogie par projet, etc. les rencontres s'intègrent dans toutes les méthodes actives d'apprentissage!

- [Les fermes pédagogiques](#) : des agriculteurs qui vous accueillent dans leur ferme dans un cadre prévu pour vos élèves mais qui peuvent aussi vous rencontrer à l'école.
- [Les bonnes adresses](#) de points de vente en circuit court près de chez nous.

DES QUESTIONS?

Par [mail](#) ou par téléphone au 081 33 17 00

N'hésitez pas à nous faire part de vos aventures à la Bo & Bu!